



Қазақстан Республикасы  
Стратегиялық жоспарлау  
және реформалар агенттігі  
Ұлттық статистика бюросы

## **Сапа бойынша есеп**

**2024 жылға**

**Қазақстан Республикасы үй  
шаруашылықтарының тамақ  
өнімдерін тұтынуы**

## **Мазмұны**

- S.1 Байланыс деректері
- S.2 Өзектілік - кіріспе
- S.3 Метадеректерді жаңарту
- S.4 Статистикалық ақпаратты ұсыну
- S.5 Өлшем бірлігі
- S.6 Есепті кезең
- S.7 Құқықтық негіз
- S.8 Құпиялылық және деректерді қорғау
- S.9 Жарияланымдар саясаты
- S.10 Тарату жиілігі
- S.11 Тарату форматы, қолжетімділік және нақтылық
- S.12 Құжаттаманың қолжетімділігі
- S.13 Сапаны басқару
- S.14 Өзектілік
- S.15 Дәлдік және сенімділік (байқау түрін ескеру мен толтырылады)
- S.16 Уақыттылық және ұқыптылық
- S.17 Салыстырмалылық
- S.18 Келісушілік
- S.19 Жүктеме
- S.20 Деректерді қайта қарау
- S.21 Статистикалық деректерді өңдеу
- S.22 Ескерту

## **S.1 Байланыс деректері**

### **S.1.1 Ұйым**

Қазақстан Республикасы Стратегиялық жоспарлау және реформалар агенттігінің Ұлттық статистика бюросы (бұдан әрі – Бюро).

### **S.1.2 Құрылымдық бөлімше**

Еңбек және тұрмыс деңгейі статистикасы департаменті.

### **S.1.3 Байланыс адамының аты**

Маликова Дана Еркенқызы

### **S.1.3.1 Жауапты құрылымдық бөлімше басшысының аты**

Наталья Евгеньевна Белоносова

### **S.1.5 Байланыс адамының пошталық мекен жайы**

010000, Астана қ., Мәңгілік Ел 8 даңғылы, Министрліктер үйі, 4 кіреберіс

### **S.1.6 Байланыс адамының электрондық мекенжайы**

da.malikova [@aspire.gov.kz](mailto:da.malikova@aspire.gov.kz)

### **S.1.7 Байланыс адамының телефоны**

+77172749687

## **S.2 Өзектілік-кіріспе**

Байқауды өткізу мақсаты Республиканың үй шаруашылықтарының тамақ өнімдерін тұтыну туралы мәліметтерді алу болып табылады.

Қолдану саласы - ұлттық шоттар жүйесінде үй шаруашылықтар секторының шоттарын құрастыру үшін; тұтыну бағаларының индексі есептеу үшін салмақтау көрсеткіштерін алу; материалдық әл-ауқат деңгейі бойынша халықты бөлу туралы деректерді алу, кедейлік деңгейі және тамақ өнімдерін тұтыну бойынша.

Кері байланыс бюроның 1446 қысқа нөмірі бойынша Бірыңғай байланыс орталығы, Telegram-Bot @statgovkz, бюроның интернет-ресурсындағы онлайн-консультант арқылы жүзеге асырылады <http://stat.gov.kz>

## **S.3 Метадеректерді жаңарту**

### **S.3.1 Жаңартылған мета деректерді соңғы растау**

Қолданылмайды.

### **S.3.2 Метадеректерді соңғы орналастыруы**

Қолданылмайды.

### **S.3.3 Метадеректердің соңғы жаңаруы**

Қолданылмайды.

## S.4 Статистикалық ақпаратты ұсыну

### S.4.1 Деректерді сипаттау

Халықтың орташа жан басына шаққанда негізгі тамақ өнімдерін тұтыну - қарастырылып отырған уақыт кезеңіндегі үй шаруашылығындағы орташа бір мүшесімен тұтынылған тамақ өнімдерінің саны (жеке өнім түрінің әрқайсысы бойынша).

Азық-түлік тауарларының жекелеген түрлерін тұтыну көлемін үй шаруашылығының қатысқан мүшелерінің санына бөлу арқылы есептеледі. Үлкейтілген топтар бойынша тұтыну бастапқы өнімге құрамдас бөліктерді қайта есептеуді ескере отырып есептеледі.

Азық-түлік өнімдерінің түрлері бойынша тұтыну;

Үй шаруашылықтарында негізгі азық-түлік өнімдерінің халықтың 10% ең аз және 10% ең көп қамтылған (децильдік) топтары бойынша тұтынылуы;

Үй шаруашылықтарында негізгі азық-түлік өнімдерінің халықтың 20% ең аз және 20% ең көп қамтылған (квинтильдік) топтары бойынша тұтынылуы;

Үй шаруашылықтарының тұтыну шығыстарындағы негізгі азық-түлік өнімдерін сатып алуға жұмсаған шығыстарының үлесі;

Халықтың азық-түлік өнімдерін сатып алуға жұмсаған тұтыну шығыстары және олардың құрылымы.

Тұтыну шығыстарының құрылымын пайдалану түрлері бойынша осы шығыстардың деңгейі мен құрамы анықтайды, яғни тамақ өнімдерін сатып алуға кеткен үй шаруашылығы шығындарының үлесін, үйден тыс тамақтану, алкогольді ішімдіктер, темекі бұйымдарға кеткен шығындардың үлесін сипаттайды.

Тұтыну шығыстарының құрылымы жеке тұтынудың мақсаттары бойынша жіктеуішіне (МЖТЖ) сәйкес келтірілген.

### S.4.2 Жіктеу жүйесі

Зерттеу жүргізу кезінде мынадай статистикалық жіктеуіштер пайдаланылады:

1) ЭАОЖ - Әкімшілік - аумақтық объектілер жіктеуіші;

2) ЭҚЖЖ - Экономикалық қызмет түрлерінің жалпы жіктеуіші;

Аталған жіктеуіштер Бюроның) [www.stat.gov.kz](http://www.stat.gov.kz) / «Негізгі» / «Статистикалық жіктеулер» интернет - ресурсында орналастырылған.

### S.4.3 Секторлық қамту

Байқауға халықтың тұрмыс деңгейі бойынша үй шаруашылықтарын іріктемелі зерттеуге қатысатын барлық үй шаруашылықтары жатады.

#### S.4.4 Статистикалық тұжырымдамалар және анықтаулар

Зерттеуге 12000 үй шаруашылығы қатысады. Бақылау типі - іріктемелі. Сауал салу «Күнделікті шығыстарды есепке алу күнделігі» D 003 нысаны бойынша арнайы дайындалған интервьюерлердің үй шаруашылықтарына баруы арқылы сұхбат жүргізу әдісімен жүзеге асырылады.

Ұсыну мерзімі – кезеңнен кейінгі 10-күніне (қоса алғанда) дейін.

Нысан 2024 жылы қайта қаралған, Бюро басшысының 2024 жылғы 25 маусымдағы №11 бұйрығымен бекітілген (Қазақстан Республикасының Әділет министрлігінде 2024 жылғы 26 маусымдағы № 34596 болып тіркелді) және Бюроның [www.stat.gov.kz](http://www.stat.gov.kz) сайтында қолжетімді.

#### S.4.5 Статистикалық объект

Үй шаруашылығы

#### S.4.6 Бас жиынтық (зерттеу бірлігінің іріктеу қағидаты)

Бас жиынтыққа коммуналдық пәтерлерде, жатақханаларда, қарттар мен мүгедектерге арналған интернат-үйлерде, балалар үйлерінде, түрмелерде, қонақүйлерде, діни бірлестіктер мен басқа да ұқсас тұрғын үй-жайларда тұратындарды қоспағанда тұрғын үй-жайлардың барлық типтерінде тұратын үй шаруашылықтары кіреді. Сондай-ақ іріктеудің түпкілікті бірлігі ретінде айқындалған үй шаруашылығы зерттеу бірлігі де болып табылады.

Үй шаруашылықтарының іріктемелі жиынтығы іріктемені қалыптастырудың әрбір сатысынан стратификациялау және кездейсоқ іріктеу рәсімдерін пайдалана отырып, іріктеменің екі сатылы ықтимал (кездейсоқ) әдісімен қалыптастырылады. Стратификациялау рәсімі халықты жіктеудің аумақтық ерекшеліктерін нақпа-нақ көрсететін үй шаруашылықтарының көрнекі іріктемелі жиынтығын қалыптастыруға бағытталған.

#### S.4.7 Аумақтық қамту

Қазақстан Республикасы (барлық облыстары, республикалық маңызы бар қалалар мен астана).

#### S.4.8 Қамту уақыты

Қазақстан Республикасы үй шаруашылықтарының тамақ өнімдерін

тұтынуы 2001 жылдан бастап қалыптастырылады.

#### S.4.9 Базалық кезең

Өткен жылмен салыстырылады.

#### S.5 Өлшем бірлігі

Киллограм

#### S.6 Есепті кезең

Жыл, тоқсан

#### S.7 Құқықтық негіз

##### S.7.1 Құқықтық база

1. «Мемлекеттік статистика туралы» Қазақстан Республикасының 2010 жылғы 19 наурыздағы №257-IV Заңы;
2. Қазақстан Республикасы Стратегиялық жоспарлау және реформаларагенттігі Ұлттық статистика бюросы басшысының бұйрығымен бекітілген Статистикалық жұмыстар жоспары;
3. Респонденттердің алғашқы статистикалық деректерді ұсыну қағидалары Қазақстан Республикасы агенттігі төрағасының 2010 жылғы 9 шілдедегі №173 бұйрығымен бекітілген;
4. Қазақстан Республикасы Стратегиялық жоспарлау және реформалар агенттігі Ұлттық статистика бюросы басшысының бұйрығымен бекітілетін Ресми статистикалық ақпаратты тарату графигі;
5. Қазақстан Республикасы Статистика агенттігі төрағасының 2010 жылғы 20 мамырдағы №113 бұйрығымен бекітілген Ресми статистикалық ақпаратты тарату графигінде көзделмеген және респонденттердің алғашқы статистикалық деректерді ұсыну графигіне сәйкес респонденттер ұсынатын алғашқы статистикалық деректер негізінде әзірленген статистикалық ақпаратты өтеусіз негізде беру қағидалары.
6. Қазақстан Республикасы Статистика агенттігі төрағасының 2010 жылғы 2 шілдедегі №168 бұйрығымен бекітілген «Деректер базаларын сәйкестендірілмеген түрінде ғылыми мақсаттарда ұсыну және пайдалану қағидалары».
7. Қазақстан Республикасы Статистика агенттігі төрағасының м.а. 2010 жылғы 14 шілдедегі №183 бұйрығымен бекітілген Әкімшілік дереккөздердің әкімшілік деректерді өтеусіз негізде ұсыну қағидалары.

#### S.8 Құпиялылық және деректерді қорғау.

##### S.8.1 Құпиялылық саясаты

1. «Мемлекеттік статистика туралы» Қазақстан Республикасының 2010 жылғы 19 наурыздағы Заңының 8-бабына сәйкес респонденттер ұсынатын деректердің құпиялылығына және қорғалуына кепілдік беріледі;
2. Қазақстан Республикасы Кәсіпкерлік кодексінің №183 2015 жылғы 29 қазандағы 28-бабы коммерциялық құпияны құрайтын ақпаратты қорғауды қамтамасыз етеді;
3. Бюро басшысының 2021 жылғы 10 ақпандағы № 20 бұйрығымен бекітілген Ақпараттық қауіпсіздік саясаты (бұдан әрі – Саясат) Бюроның ақпараттық қауіпсіздігін қамтамасыз ету саласындағы мақсаттарын, міндеттерін, басқару принциптері мен практикалық тәсілдерін айқындайды. Саясаттың негізгі мақсаты ресми статистикалық ақпараттың қолжетімділігін, оның тұтастығы және теңтүпнұсқалығы шартында Бюроның есептеу техникасы құралдарында өңделетін және сақталатын ақпараттың құпиялылығын қамтамасыз ету болып табылады.

#### S.8.2 Құпиялылық – деректермен жұмыс істеу

Қазақстан Республикасы Статистика агенттігі төрағасының 2010 жылғы 2 шілдедегі No168 бұйрығымен бекітілген «Деректер базаларын сәйкестендірілмеген түрінде ғылыми мақсаттарда ұсыну және пайдалану қағидалары».

### S.9 Жарияланымдар саясаты

#### S.9.1 Жарияланым күнтізбесі

2010 жылғы 19 наурыздағы No257 Қазақстан Республикасының «Мемлекеттік статистика туралы» Заңының 26-бабының 1,2-тармағына сәйкес, мемлекеттік статистика органдары пайдаланушыларға сапалы ресми статистикалық ақпаратқа, соның ішінде машинамен оқылатын деректер форматында және статистикалық әдістемені мемлекеттік статистикалық органдарда оларды интернет-ресурста орналастыру арқылы бір мезгілде қол жеткізуге тең құқықтар береді. Статистикалық жұмыс жоспарында және Ресми статистикалық ақпаратты тарату кестесінде қарастырылған барлық статистикалық ақпарат Бюроның [www.stat.gov.kz](http://www.stat.gov.kz) интернет-ресурсында қолжетімді жерде орналастырылған.

Статистикалық жұмыс жоспары және Ресми статистикалық ақпаратты тарату кестесі Мемлекеттік органдардың интернет-ресурстарының бірыңғай платформасында (МО ИРБП) [www.gov.kz](http://www.gov.kz) «Бюро» / «Басты бет» / «Негізгі құжаттар» бөлімінде қолжетімді.

### S.9.2 Графикке қол жеткізу.

Ресми статистикалық ақпаратты тарату кестесі Мемлекеттік органдардың интернет-ресурстарының бірыңғай платформасында (МО ИРБП) [www.gov.kz](http://www.gov.kz) «Бюро» / «Басты бет» / «Негізгі құжаттар» бөлімінде қолжетімді.

### S.9.3 Пайдаланушы үшін қол жеткізу

2010 жылғы 19 наурыздағы №257 Қазақстан Республикасының «Мемлекеттік статистика туралы» Заңының 26-бабының 1,2-тармағына сәйкес, мемлекеттік статистика органдары пайдаланушыларға сапалы ресми статистикалық ақпаратқа, соның ішінде машинамен оқылатын деректер форматында және статистикалық әдістемені мемлекеттік статистикалық органдарда оларды интернет-ресурста орналастыру арқылы бір мезгілде қол жеткізуге тең құқықтар береді. Статистикалық жұмыс жоспарында және Ресми статистикалық ақпаратты тарату кестесінде қарастырылған барлық статистикалық ақпарат Бюроның [www.stat.gov.kz](http://www.stat.gov.kz) интернет-ресурсында қолжетімді жерде орналастырылған.

Статистикалық жұмыс жоспары және Ресми статистикалық ақпаратты тарату кестесі Мемлекеттік органдардың интернет-ресурстарының бірыңғай платформасында (МО ИРБП) [www.gov.kz](http://www.gov.kz) «Бюро» / «Басты бет» / «Негізгі құжаттар» бөлімінде қолжетімді.

## S.10 Тарату жиілігі

Тоқсан сайын, жыл сайын

## S.11 Тарату форматы, қолжетімділік және нақтылық

### S.11.1 Жаңалықтарды жариялау

2024 жылғы баспасөз хабарлама «Қазақстан Республикасы үй шаруашылықтарының тамақ өнімдерін тұтынуы» 2025 жылғы 28 сәуірде Бюроның интернет-ресурсы Негізгі / Жарияланымдар бөлімінде орналастырылған.

### S.11.2 Жарияланымдар

1) «Қазақстан Республикасы үй шаруашылықтарының тамақ өнімдерін тұтынуы» электрондық кестелерінде халықтың тамақ өнімдерінің тұтыну туралы деректер қамтылады. Алынған деректерді республика бойынша және өңірлер бөлінісінде бас жиынтыққа тарата отырып, үй шаруашылықтарын іріктеп зерттеу нәтижелері бойынша тоқсандық және жылдық қорытындылар ұсынылды. Бюро Интернет-ресурсында Басты / Статистика / Еңбек және табыс / Тұрмыс деңгейі статистика /

Электрондық кестелер бөлімінде орналастырылған.

2) 2024 жылғы электрондық кестелер «Қазақстан Республикасының халқы тұтынатын тамақ өнімдерінің энергетикалық құндылығы туралы» 2025 жылғы 27 маусымда Бюро Интернет-ресурсында на Басты / Статистика / Еңбек және табыс / Тұрмыс деңгейі статистика / Электрондық кестелер бөлімінде орналастырылған.

3) Динамикалық қатарлар Бюроның [www.stat.gov.kz](http://www.stat.gov.kz) интернет-ресурсында қолжетімді «Негізгі» / «Статистика» / «Еңбек және табыс» / «Тұрмыс деңгейі статистика» / «Динамикалық қатарлар».

S.11.3 В on-line онлайндық деректер базасы

«Талдау» Ақпараттық-талдау жүйесінің <http://taldau.stat.gov.kz> «Тұрмыс деңгейі статистикасы» бөлімінде.

S.11.3.1-AC1.Деректер кестесі-кеңестер

Іске асырылмаған.

S.11.4 Микродеректерге қолжетімділік

Сәйкестендірілмеген түрде деректер қорын ұсыну Қазақстан Республикасы Статистика агенттігі төрағасының 2010 жылғы 2 шілдедегі No168 бұйрығымен бекітілген «Ғылыми және ғылыми-техникалық қызметте пайдалану үшін сәйкестендірілмеген түрде деректер қорын ұсыну ережесімен» реттеледі. Сәйкестендірілмеген түрде деректер қорын алуға өтінімді беру шарттары туралы ақпарат Бюроның [www.stat.gov.kz](http://www.stat.gov.kz) интернет-ресурсында «Басты бет» /«Зерттеушілер үшін» бөлімінде орналасқан.

Өтінім қажетті құжаттарды қоса тіркеле отырып, электрондық цифрлық қолтаңбамен куәландырылған Бюроның [www.stat.gov.kz](http://www.stat.gov.kz) интернет-ресурсында «Жеке кабинет» / «Пайдаланушы кабинеті» арқылы қалыптастырылады және беріледі.

S.11.5 Өзгеде

S.11.5.1 AC2.Метадеректер – кеңестер

Іске асырылмаған.

**S.12 Құжаттаманың қолжетімділігі**

S.12.1 Әдіснама бойынша құжаттама

1. Тұрмыс деңгейі бойынша үй шаруашылықтарының іріктемелі зерттеуін ұйымдастыру және өткізу әдістемесі Қазақстан Республикасы Ұлттық экономика министрлігі

Статистика комитеті төрағасының 2020 жылғы 2 шілдедегі № 31 бұйрығымен бекітілген. Қазақстан Республикасының Әділет министрлігінде 2020 жылғы 3 шілдеде № 20922 болып тіркелді;

2. Тұрмыс деңгейін зерттеу бойынша үй шаруашылықтары іріктемесін құру әдістемесі Бюро басшысының 2023 жылғы 20 желтоқсандағы №237 бұйрығымен бекітілген;

Барлық әдіснамалар Бюро сайтында [www.stat.gov.kz](http://www.stat.gov.kz) «Негізгі» / «Еңбек және табыс» / «Тұрмыс деңгейі статистикасы» бөлімінде орналастырылған.

#### **S.12.2 Сапа бойынша құжаттама**

1. Бюро Қазақстан Республикасы Стратегиялық жоспарлау және реформалар агентігінің Ұлттық статистикасы Бюро басшысының 2020 жылғы 16 қарашадағы бұйрығымен бекітілген Сапа саласындағы саясат;

2. Қазақстан Республикасы Ұлттық экономика министрлігі Статистика комитеті төрағасының 2015 жылғы 30 наурыздағы №53 бұйрығымен бекітілген Мемлекеттік органдардың статистикалық ақпаратты түзу үдерісін сипаттаудың үлгілік әдістемесі;

3. Қазақстан Республикасы Ұлттық экономика министрлігі Статистика комитеті төрағасының 2018 жылғы 23 мамырдағы № 63 бұйрығымен бекітілген Ресми статистикалық ақпараттың сапасын бағалау әдістемесі.

### **S.13 Сапаны басқару**

#### **S.13.1 Сапаны қамтамасыз ету**

Тұрмыс деңгейі статистикасы бойынша деректердің сапасы және анықтығы жалпы мақұлданған рәсімдермен құпталады:

-бастапқы есепке алудың негізгі принциптерін сақтау.

- тауарлардың, өнімдерің, көрсетілетін қызметтердің стандартты статистикалық жіктелімін пайдалану;

-алғашқы деректерді жинау мен өңдеу кезеңдерінде бақылаудың барлық схемалары (форматтық-логикалық, арифметикалық) әзірленді және енгізілді;

-алғашқы деректердің анықтығын растау үшін респонденттерден қосымша ақпарат алу мүмкіндігі заңнамамен бекітілді;

- статистикалық деректерге салыстырмалы талдау жүргізіледі (динамикада);

- іріктемелі жиынтықтарды ротациялау.

### S.13.2 Сапаны бағалау

-БҰҰ Еуропалық Экономикалық Комиссиясының Қазақстан Республикасының статистикалық жүйесінің жаһандық бағасы (2008ж., 2017ж.).

- Тұрмыс деңгейі статистикасының әдіснамасы халықаралық салғастырымдылықта, «Қазақстан Республикасы үй аруашылықтарының тамақ өнімдерін тұтынуы» электрондық кестедегі деректері негізінде Тәуелсіз Мемлекеттер Достастығының Мемлекетаралық статистикалық комитеті, Еуразиялық экономикалық комиссиясының халықаралық сұрақнамалары толтырылады.

### S.14 Өзектілік

#### S.14.1 Пайдаланушылардың қажеттіліктері

Ақпаратты пайдаланушылар: мемлекеттік органдар, жергілікті орындаушы органдар, басқа бөлімдер, жеке және заңды тұлғалар.

#### S.14.2 Пайдаланушылардың қанағаттанушылығы

«Күнделікті шығыстарды есепке алу күнделігі» D 003 нысанының қорытындысы бойынша қалыптастырылған деректерге қанағаттанушылық мәніне пайдаланушыларға сауалнама жүргізілмейді.

Бюро жыл сайын ресми статистикалық ақпаратпен пайдаланушыларға сауалнама жүргізеді пайдаланушының сауалнамасына сәйкес сайтта орналастырылған <https://stat.gov.kz/> «Негізгі» / «Сауалнама» / «Пайдаланушылар сауалнамасы».

#### S.14.3 Толықтығы/R1. Деректердің толықтығы-үлес

Қолданылмайды

### S.15 Дәлдік және сенімділік (байқау түрін ескерумен толтырылады)

#### S.15.1 Жалпы дәлдік

Статистикалық бағалау дәлдігінің көрсеткіштері ретінде келесі көрсеткіштер: іріктеменің стандартты қатесі және іріктеменің қатыстық стандартты қатесі қолданылады.

Іріктеменің стандартты қатесі осы параметрдің іріктемелік ортақ мәнінен іріктеме параметрі мәнінің стандартты ауытқуы болып табылады.

Қатыстық стандартты қате бұл бағаланатын статистикалық шаманың ортақ мәніне қатынасы болып табылады.

Іріктеменің стандартты қатесі (SE) – бас жиынтықтағы параметрдің нақты мәнінен іріктемені бағалаудыңықтимал болатын ауытқу шамасын көрсетеді.

Іріктеменің стандартты қатесі келесі формула арқылы анықталады:

$$SE = \frac{\delta\sqrt{Deff}}{\sqrt{n}}$$

мұндағы,  $\delta$  – дисперсия;

$Deff$  – іріктеме дизайнының ықпалы (сәйкесінше қала және ауыл үшін 1.0 және 2.0 құрайды);

$n$  – іріктеме көлемі.

Іріктеменің қатыстық стандартты қатесі (RSE) мына формула бойынша анықталады:

$$RSE = \frac{SE}{\bar{x}}$$

мұндағы,  $SE$  – іріктеменің стандартты қатесі;

$\bar{x}$  – қатысты стандартты қатенің шамасын бағалау үшін пайдаланған ауыспалы орта мән.

Сенімділікті бағалауды есептеу тұрмыс деңгейін зерттеудің негізгі көрсеткіштері – тамақ өнімдеріне жұмсалған халықтың шығыстары бойынша жүзеге асырылады.

#### 2024 жылғы тұрмыс деңгейінің іріктемелі зерттеу нәтижелерін бағалау дәлдігінің көрсеткіштері

	Зерттеу көрсеткіштері (айына орташа бір адамға, теңге)	Стандартты қате	Салыстырмалы стандартты қате, пайызбен	Шекті қате
Тамақ өнімдеріне жұмсалған халықтың шығыстары	185808,7	9569,2	0,43	18755,59

#### S.15.2 Іріктеме қатесі - индикаторлар/A1.

Қазақстан Республикасы Ұлттық экономика министрлігі Статистика комитеті төрағасының 2023 жылғы «20» желтоқсандағы № 237 бұйрығымен бекітілген Тұрмыс деңгейін зерттеу бойынша үй шаруашылықтары іріктемесін құру әдістемесіне сәйкес статистикалық бағалау дәлдігінің көрсеткіштері ретінде іріктеменің стандартты қатесі және

іріктеменің стандартты салыстырмалы қатесі пайдаланылады. Іріктеме көлемі республикалық деңгейде 4%-дан және өңірлік деңгейде 7%-дан аспайтын қатесі бар нәтижелерді алуды қамтамасыз етеді.

Әрбір стратадағы іріктелген алғашқы іріктемелі бірліктер (бұдан әрі – АІБ) саны және әрбір АІБ-дағы үй шаруашылықтарының саны, сондай-ақ олардың өңірлер бойынша бөлінуі Кестеде келтірілген.

**Страталар бойынша алғашқы іріктемелі бірліктердің бөлінуі (қалалық және ауылдық жер)**

	Үй шаруашылықтарының саны			АІБ саны		
	барлығы	қалалық жер	ауылдық жер	барлығы	қалалық жер	ауылдық жер
<b>Қазақстан Республикасы</b>	12000	6570	5430	400	219	181
Абай	510	240	270	17	8	9
Ақмола	750	360	390	25	12	13
Ақтөбе	720	360	360	24	12	12
Алматы	480	180	300	16	6	10
Атырау	510	300	210	17	10	7
Батыс	-					
Қазақстан	660	240	420	22	8	14
Жамбыл	630	270	360	21	9	12
Жетісу	480	240	240	16	8	8
Қарағанды	630	390	240	21	13	8
Қостанай	780	360	420	26	12	14
Қызылорда	600	240	360	20	8	12
Манғыстау	570	330	240	19	11	8
Павлодар	780	360	420	26	12	14
Солтүстік-Қазақстан	660	270	390	22	9	13
Түркістан	600	210	390	20	7	13
Ұлытау	390	210	180	13	7	6
Шығыс-Қазақстан	480	240	240	16	8	8
Астана қаласы	570	570		19	19	
Алматы қаласы	720	720		24	24	
Шымкент қаласы	480	480		16	16	

Салыстырмалы стандартты қатенің шамасын бағалау үшін ауыспалы мән ретінде зерттеу үшін едәуір маңызды болып саналатын көрсеткіш пайдаланылады. Тұрмыс деңгейін зерттеу бойынша мұндай көрсеткіштерге «Тамақ өнімдеріне жұмсалған халықтың шығыстары» жатады.

Төмендегі кестелерде 2024 жылға арналған тұрмыс деңгейін бағалау бойынша үй шаруашылықтарының іріктемелі зерттеуінің нәтижелері бойынша негізгі көрсеткіштердің дәлдігін бағалау

көрсеткіштері келтірілген.

Кестелерде ұсынылған деректер көрсеткіштердің алынған дәлдігін бағалаулар өңірлік деңгейде айтарлықтай сенімді болып табылатындығының куәсі. Салыстырмалы стандартты қателік коэффициентінің мәні Ұлытау облысы бойынша «Тамақ өнімдеріне жұмсалған халықтың шығыстары» көрсеткіші бойынша 2,72% максималды мәнді қабылдайды. Осылайша, бұл көрсеткіштің бағасы сенімді (салыстырмалы стандартты қателік коэффициентінің мәні 5% -дан аз). Шекті іріктеу қатесінің максималды мәні Ұлытау облысы бойынша «Тамақ өнімдеріне жұмсалған халықтың шығыстары» көрсеткіші бойынша 135511,35 теңгені құрайды, яғни 95% ықтималдықпен «Тамақ өнімдеріне жұмсалған халықтың шығыстары» көрсеткішінің шынайы мәні 150146 – 216055 теңгені аралығында.

**2023 жылғы тұрмыс деңгейін бағалау бойынша үй шаруашылықтарын зерттеу нәтижелері бойынша «Тамақ өнімдеріне жұмсалған халықтың шығыстары» көрсеткішінің дәлдігін бағалау сипаттамасы**

	Бас жиынтықтағы үй шаруашылық тар саны	Іріктемеде үй шаруашылықтар саны	Орташа мән	Стандартты ауытқу	Дисперсия
Республика Казахстан	5777146	11713	2229704,08	1036691,309	1074728869450,1
Абай	197706	497	1916622,03	944199,4108	891512527421,114
Ақмолинская	281439	731	2054582,96	1025889,862	1052450008897,92
Актюбинская	257880	719	2088844,02	914915,9212	837071142896,365
Алматы	350020	464	2508492,01	1155229,461	1334555106647,35
Атырауская	175141	487	2405787,01	861128,1093	741541620651,245
Западно-Казахстанская	215909	646	2237777,15	913394,7686	834290003274,968
Жамбылская	270649	627	2314957,45	1193583,695	1424642035800,6
Жетісу	188460	480	2592656,62	1132859,498	1283370642501,97
Карагандинская	426931	594	2106528,06	958879,8821	919450628261,012
Костанайская	301879	770	1801753,64	646068,072	417403953641,698
Кызылорда	192224	599	2229293,56	714172,7103	510042660075,

нская						129
Мангистауская	203433	563	2539195,87	1109413,401		1230798095379,31
Павлодарская	273680	777	2452343,79	1264385,289		1598670158420,86
Северо-Казахстанская	199752	645	1893548,69	979863,3563		960132196935,625
Туркестанская	386803	600	2522482,39	666589,6701		444341788279,422
Ұлытау	71925	380	2537666,15	1351330,803		1826094939604,76
Восточно-Казахстанская	279530	466	1954057,44	894465,8887		800069225989,86
г.Астана	481579	496	2442267,93	1136358,608		1291310885045,13
г.Алматы	759207	693	2405938,55	1215148,891		1476586826449,19
г.Шымкент	262999	479	1848939,25	770325,4099		593401237154,331

**Жалғасы**

	Стандартты қате	Шекті іріктеу қатесі	Салыстырмалы стандартты қате (вариация коэффициенті)	Сенім интервалы 95% +/- 95%	
<b>Республика Казахстан</b>	9569,2	18755,59	0,43%	2220134,9	2239273,3
Абай	42299,9	82907,73	2,21%	1874322,2	1958921,9
Ақмолинская	37894,6	74273,41	1,84%	2016688,4	2092477,6
Актюбинская	34073,0	66783,09	1,63%	2054771,0	2122917,0
Алматинская	53594,6	105045,46	2,14%	2454897,4	2562086,6
Атырауская	38967,1	76375,61	1,62%	2366819,9	2444754,2
Западно-Казахстанская	35883,2	70331,14	1,60%	2201893,9	2273660,4
Жамбылская	47611,9	93319,31	2,06%	2267345,6	2362569,3
Жетісу	51641,8	101218,00	1,99%	2541014,8	2644298,5
Қарағандинская	39315,9	77059,24	1,87%	2067212,1	2145844,0
Қостанайская	23253,0	45575,81	1,29%	1778500,7	1825006,6
Қызылординская	29134,8	57104,22	1,31%	2200158,8	2258428,4
Мангистауская	46691,5	91515,26	1,84%	2492504,4	2585887,3
Павлодарская	45295,1	88778,46	1,85%	2407048,7	2497638,9

Северо-Казахстанск ая	38519,7	75498,69	2,03%	1855029,0	1932068,4
Туркестанск ая	27192,3	53296,90	1,08%	2495290,1	2549674,7
Ұлытау	69138,4	135511,35	2,72%	2468527,7	2606804,6
Восточно-Казахстанск ая	41400,8	81145,53	2,12%	1912656,7	1995458,2
г.Астана	50997,7	99955,54	2,09%	2391270,2	2493265,7
г.Алматы	46138,6	90431,69	1,92%	2359799,9	2452077,2
г.Шымкент	35165,0	68923,40	1,90%	1813774,3	1884104,3

### S.15.2.1 Іріктемемен байланысты емес қате

Іріктемемен байланыссыз емес қателерге сараптама талдау жүргізілмейді.

#### Қамту қатесі

Зерттеу барысында тұрғын үй табылмағандықтан немесе қоныстанбағандықтан немесе үй шаруашылығының тексеруге қатысудан бас тартуы себебінен үй шаруашылығына сауалнама жүргізу мүмкін болмаған жағдайлар орын алады. Қатысудан бас тарту жағымсыз құбылыс болып табылады, өйткені ол іріктеу мөлшерін азайтады және негізінен іріктеудің ықтималмещысуының көзі болып табылады және бұрмаланған статистикалық нәтижелерге әкеледі.

#### 2024 жылдың қорытыны бойынша зерттеуден бас тартқан үй шаруашылықтар бойынша ақпарат

	Іріктемедегі үй шаруашылықтар саны	1-4 тоқсанда шығып кеткен үй шаруашылықтар саны	4 тоқсанда зерттелген үй шаруашылықтар саны	Зерттеуден шығып кеткендердің %-ы
<b>Қазақстан Республикасы</b>	<b>12 000</b>	<b>287</b>	<b>11713</b>	<b>2,5</b>
Абай	510	13	497	2,6
Ақмола	750	19	731	2,6
Ақтөбе	720	1	719	0,1
Алматы	480	16	464	3,4
Атырау	510	23	487	4,7
Батыс Қазақстан	660	14	646	2,2
Жамбыл	630	3	627	0,5
Жетісу	480		480	
Қарағанды	630	36	594	6,1
Қостанай	780	10	770	1,3
Қызылорда	600	1	599	0,2
Маңғыстау	570	7	563	1,2

	Іріктемедегі үй шаруашылықтар саны	1-4 тоқсанда шығып кеткен үй шаруашылықтар саны	4 тоқсанда зерттелген үй шаруашылықтар саны	Зерттеуден шығып кеткендердің %-ы
Павлодар	780	3	777	0,4
Солтүстік Қазақстан	660	15	645	2,3
Түркістан	600		600	
Ұлытау	390	10	380	2,6
Шығыс Қазақстан	480	14	466	3,0
Астана қаласы	570	74	496	14,9
Алматы қаласы	720	27	693	3,9
Шымкент қаласы	480	1	479	0,2

2024 жылдың 4 тоқсанында Қазақстан Республикасы бойынша 11713 үй шаруашылықтар зерттелді. 1-4 тоқсанда 287 үй шаруашылықтар көшуге байланысты, әр түрлі себептер бойынша қатысудан шығып кетті, республика бойынша зерттеуге қатысудан шығып кеткендердің пайызы 2,5%-ды құрады.

S.15.2.1.1 А2. Қамтұды арттыру - үлес

Қолданылмайды.

S.15.2.1.2 А3. Жалпы бірліктер-арақатынас

Қолданылмайды.

S.15.3.3 Жауап жоқ болу қателері

S.15.3.3.1 - А4. Жауап жоқ болу бірлігі – үлесі

Алғашқы статистикалық деректерді жауап ала алмау болған жағдайда жауаптардың орнын толтыру үшін сол елді мекендегі барлық жауап берген үй шаруашылықтары үшін үлкен салмақтар беру арқылы салмақтарды түзетудің қарапайым сызбасын қолдану ұсынылады. Сол елді мекенде үй шаруашылықтарының барлық сұрақтарына жауап бергендердің салмағы сол бір коэффициентке көбейтіледі. Мысалы: егер АІБ-дағы үй шаруашылықтарының 90 пайызы барлық сұрақтарға жауап берсе, барлық жауап бергендер үшін салмақтар  $1/0,9=1,11$  коэффициентіне көбейтілуі қажет.

Қосымша ауыспалы ретінде есептелген дербес салмақтар әрбір үй шаруашылығы бойынша деректер қорына жазылады және республикалық пен өңірлік деңгейде тиісті тоқсан бойынша жиынтық қорытындыларды қалыптастыру кезінде пайдаланылады.

#### S.15.3.3.2 A5.Жауап жоқ болу тармағы – үлесі

Белгілі бір сұрақтар бойынша деректер болмаған жағдайда мәндерді жүктеу (импутациялау) әдісі қолданылады. Бұл әдіс жекелеген позиция бойынша жоқ деректерді аталған объекті бойынша немесе аталған зерттеудің басқа объектілері бойынша қолда бар басқа ақпаратты есепке ала отырып, болжам жасалатын мәндермен алмастыруға негізделген.

### S.16 Уақыттылық және ұқыптылық

#### S.16.1 Уақыттылық

##### S.16.1.1 TP1.Күтукезеңі–алғашқынәтижелер

«Қазақстан Республикасы үй шаруашылықтарының тамақ өнімдерін тұтынуы» электрондық кесте тоқсандағы алғашқы нәтижелер респонденттер алғашқы статистикалық ақпаратты ұсынғаннан кейін 70-күні жарияланады және түпкілікті болып табылады. Шығарылым күні Статистикалық жұмыстар жоспарында және Ресми статистикалық ақпаратты тарату графигінде жарияланған және бекітілген.

##### S.16.1.2 TP2.Күту кезеңі–соңғы нәтижелер

Нәтижелер түпкілікті болып табылады.

#### S.16.2 Ұқыптылық

##### S.16.2.1 Ұқыптылық/TP3

Деректер Қазақстан Республикасының заңнамалық тәртіппен бекітілген Бюро басшысының 2024 жылғы 4 қарашадағы №2 бұйрығымен бекітілген статистикалық жұмыстар жоспарына және Ұлттық статистика бюросы басшысының бұйрығымен бекітілген ресми статистикалық ақпаратты тарату кестесіне сәйкес жарияланады. Нақты және жоспарланған күндер сәйкес келеді, 2024 жылы жариялау мерзімдері бұзылған жоқ (сайтта 2025 жылдың 28 сәуірінде жарияланған).

### S.17 Салыстырмалылық

#### S.17.1 Географиялық салыстырмалығы

Қазақстан Республикасы аумақтарының шегінде.

##### S.17.1.1 Ағындардың айналы статистика бойынша ассиметриясы – коэффициент/СС1

Қолданылмайды.

##### S.17.2 Салыстырылатын уақытша қатарлардың ұзақтылығы/СС2

Үй шаруашылықтарының тамақ өнімдерін тұтынуы динамикалық қатары 2001 жылдан бастап салыстырмалы және үздіксіз.

## S.18 Келісушілік

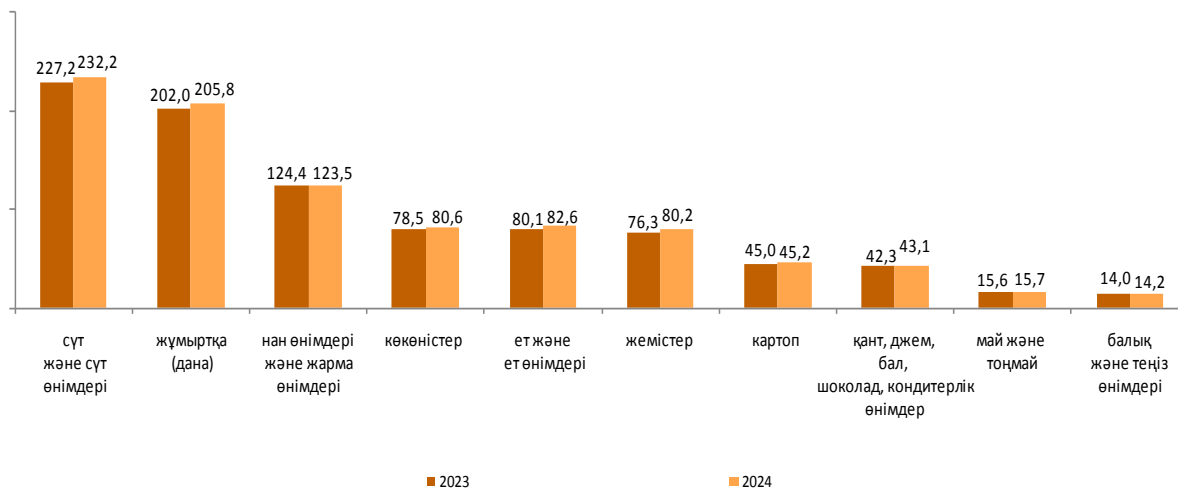
### S.18.1 Сыртқы келісушілік, айқасқан

Тұрмыс деңгейін зерттеу бойынша үй шаруашылықтары іріктемесін құру әдістемесі 2010 жылға арналған «Тұрмыс деңгейін бағалау бойынша үй шаруашылықтарын зерттеу үшін жаңа іріктемені әзірлеу» бірлескен экономикалық зерттеу жобасын іске асыру шеңберінде Дүниежүзілік банк сарапшыларының ұсынымдары негізінде әзірленді.

Аталған Әдістеме әлемдік тәжірибеде қабылданған іріктемені құру әдістеріне сәйкес келеді және сапалы статистикалық деректер алуды қамтамасыз етеді.

### S.18.2 Ішкі келісушілік

#### 2023-2024 жылдардағы Қазақстан Республикасындағы үй шаруашылықтардың тамақ өнімдерін тұтынуы

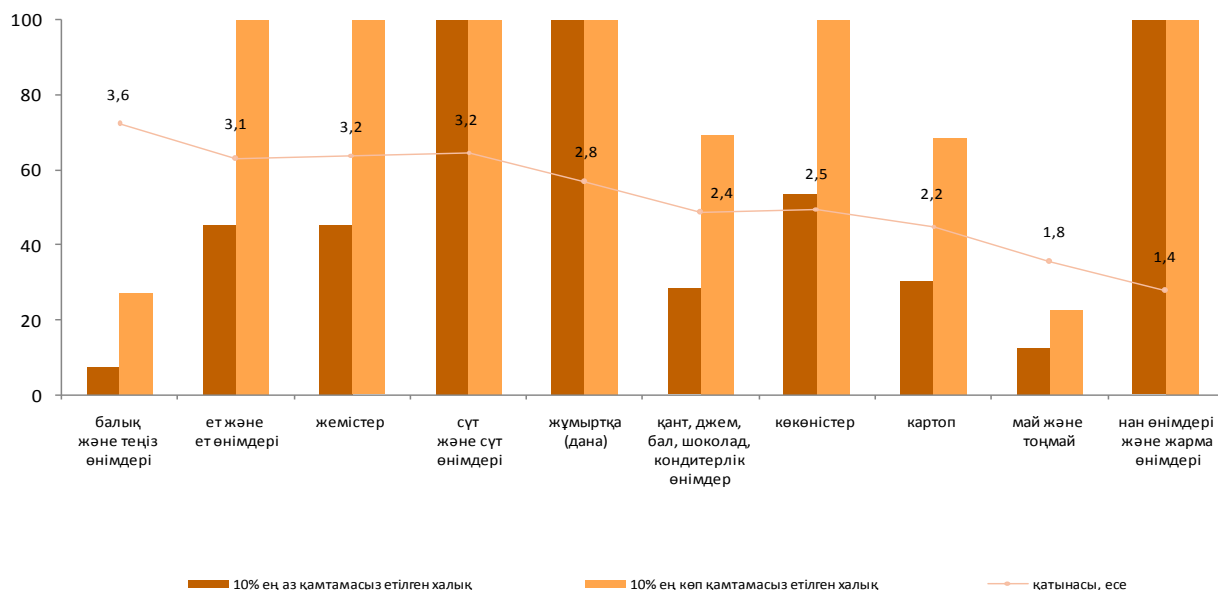


Өткен жылмен салыстырғанда 2024 жылы нан өнімдері мен жарма өнімдерінен басқа барлық азық-түлік топтары бойынша тұтынудың өсуі байқалды.

Өткен кезеңдердегідей үй шаруашылықтарының тұтыну шығыстарында азық-түлік сатып алуға жұмсалатын шығыстардың ең көп үлесі ет және ет өнімдеріне (16,9%), нан өнімдері мен жарма өнімдеріне (7,7%) тиесілі. Ет пен ет өнімдерін тұтынудың ең жоғары деңгейі Жетісу, Жамбыл, Ақмола облыстарында, ал ең төмені Шымкент қаласында байқалады.

2024 жылғы үй шаруашылықтарында негізгі азық-түлік өнімдерінің

**халықтың 10% ең аз және 10% ең көп қамтылған (децильдік) топтары бойынша тұтынылуы**



Есепті кезеңде ең аз қамтамасыз етілген халықтың 10% ең көп қамтамасыз етілген халықтың 10%-мен салыстырғанда балық және теңіз өнімдерін 3,6 есеге, сүт және сүт өнімдерін 3,2 есеге, ет және ет өнімдерін 3,1 есе аз тұтынған.

### S.19 Жүктеме

D 003 «Күнделікті шығыстарды есепке алу күнделігі» статистикалық нысанда жасау сәтіндегі шығыстар туралы ақпарат көрсетіледі. Тексеруге қатысатын үй шаруашылықтар тоқсанына екі күнделік толтырады, яғни бір ай ішінде жазбалар жүргізеді.

Деректерді жинау қағаз тасымалдауышта жүзеге асырылады. Ақпаратты өндеу процестері жергілікті бағдарламалық кешендерді қолдана отырып автоматтандырылған, кіріс және шығыс ақпаратын бақылау қарастырылған. Басқа зерттеулермен қайталау жоқ. Әкімшілік деректер пайдаланбайды.

### S.20 Деректерді қайта қарау

#### S.20.2 Деректерді қайта қарау/А6

Нысанның соңғы қайта қаралуы 2024 жылы болды, 2024 жылғы 1 қаңтардан бастап үй шаруашылықтар бюджеттегі

шығындардың және тұрмыс деңгейін талдау үшін пайдаланылатын Мақсаттар бойынша жеке тұтынудың жіктеуішіне Тауарлар айқындамасының анықтамалығы (бұдан әрі - Анықтамалық) жанартылды.

Осыған байланысты Анықтамалық негіз болатын Халықтың тұрмыс деңгейі бойынша үй шаруашылықтарына іріктемелі зерттеу жүргізу үшін пайдаланылатын тауарлар мен қызметтердің тізбесіне (бұдан әрі - Тізбе) өзгерістер енгізілді.

Бланкінің нысандарында Тізбеге сәйкес тауарлар топтарының атаулары өзгертілді.

Статистикалық нысан Бюроның интернет-ресурсында [www.stat.gov.kz](http://www.stat.gov.kz) респонденттерге арналған бөлімде орналастырылған - Басты бет / Респонденттерге арналған / 2025 жылға арналған статистикалық нысандар / Жылдық нысандар. 2024 жылы ресми статистикалық ақпаратты қайта жариялау болған жоқ.

## **S.21 Статистикалық деректерді өңдеу**

### **S.21.1 Бастапқы деректер**

Деректер жиынтығы азық-түлік тауарларына (үй шаруашылығында тұтынылатын) күнделікті ақшалай шығыстарды және олардың санын (жеке қосалқы шаруашылықтан немесе сыйлыққа тегін алынған өнімдерді қоса алғанда), сондай-ақ жанар-жағармай материалдарына арналған шығыстарды есепке алу жөніндегі мәліметтердің жазбаларына негізделген. Күнделік үй шаруашылығының мүшесімен толтырылады.

Осы зерттеу үшін үй шаруашылықтары іріктемені қалыптастырудың әрбір сатысынан стратификациялау және кездейсоқ іріктеу рәсімдерін пайдалана отырып, іріктеменің екі сатылы ықтимал (кездейсоқ) әдісімен қалыптастырылады. Үй шаруашылықтарының іріктемелі жиынтығын қалыптастыру үшін Тұрғын үй қорының тіркелімі (бұдан әрі - ТҚТ) ақпараттық база болып табылады. Зерттеу бірлігі ретінде үй шаруашылығы айқындалған, іріктеме көлемі 12 мың үй шаруашылығын (бас жиынтықтан 0,2%) құрайды.

### **S.21.2 Зерттеу кезеңділігі**

Тоқсандық, жылдық

### **S.21.3 Алғашқы статистикалық деректерді жинау әдісі (тәсілі)**

Тұрғындарға сауал салу арнайы дайындалған интервьюерлердің үй шаруашылықтарына баруы арқылы сұхбат жүргізу әдісімен және респонденттердің статистикалық нысандарды өз бетінше толтыруымен жүзеге асырылады. Деректерді жинау D 003 «Күнделікті шығыстарды есепке алу күнделігі» статистикалық нысанын толтыру арқылы қағаз жеткізгіште жүзеге асырылады.

#### S.21.4 Алғашқы статистикалық деректердің анықтығы

Деректерді өңдеу рәсімі деректерді редакциялауды, импутацияны және агрегаттауды қамтиды. Өндеудің бірінші кезеңінде деректер базасын редакциялау және оны жұмыс қалпына келтіру жүзеге асырылады. Ол үшін бақылаудың мынадай түрлері жүргізіледі:

- 1) экстремалдық мәндерді (аутлайерлер) анықтау үшін бақылау. Көрсеткіштердің экстремалдық мәндерінің аясы интервалдан тыс орналасады, оның шекарасы орташа квадратты ауытқу шамасына көрсеткіштердің орташа мәнінен ауытқуымен айқындалады;
- 2) сандық көрсеткіштердің ең жоғарғы және ең төменгі мәндері талданады;
- 3) респонденттерден келіп түскен ақпараттың сапасын бағалау. Осы мақсатпен сұрақнаманың әрбір бөлімінің ішінде логикалық бақылау жүйесі құрылады, ол енгізу қателерін, сондай-ақ үй шаруашылықтары тарапынан болатын тіркеу қателерін жоюға мүмкіндік береді: үй шаруашылықтарының әдеттегідей емес шығыстары (экзотикалық азық-түлік өнімдерін немесе үй жануарларын тамақтандыру үшін қымбат тұратын азық-түлік өнімдерін сатып алу);
- 4) әр түрлі статистикалық нысандардан алынған ақпараттың логикалық байланысына негізделген бақылау. Екі жақты сұраулардың көмегімен сұрақнамалар арасындағы өзара байланыс тексеріледі, нысандарды толтырудың толықтығы бақыланады.

#### S.21.5 Импутация-үлесі/A7

Тұрмыс деңгейі бойынша үй шаруашылықтарының іріктемелі зерттеуін ұйымдастыру және өткізу әдістемесінесәйкес деректерді өңдеудің екінші кезеңі импутация – жетіспейтін жауаптарға шамаларды меншіктеу болып табылады.

Тұрмыс деңгейін бағалау бойынша үй шаруашылықтарын

зерттеуде зерттеу нысандары, сондай-ақ олардың жекелеген сұрақтары бойынша жауабы жоқтарының белгілі бір пайызы бар. Жауаптардың болмауынан туындайтын қателіктерді болдырмау мақсатында өңдеу кезінде жетіспейтін ақпараттың орнын толтыру басты міндет болып табылады.

Үй шаруашылықтарының шығыстардың әртүрлі түрлері бойынша жетіспейтін жауаптарын импутациялау күнделіктегі толтырылған аптадағы шығыстардың сәйкес түрлері бойынша өңірлік деңгейде жүргізіледі.

Тоқсандық сұрақнама болмаған жағдайда (күнделік болған жағдайда) оны импутациялау жүргізілмейді, үй шаруашылығы зерттеуден шығарылады және күнделіктегі барлық жазбалар өндеуге қатыспайды.

Жекелеген көрсеткіштер бойынша жетіспейтін деректерді импутациялау мынандай үлгіде жүргізіледі:

- 1) егер сатып алу саны белгілі, ал сатып алудың бағасы көрсетілмесе, онда сол тауарға облыс бойынша сатып алудың орташа бағасы шартты түрде қойылады;
- 2) егер сатып алу бағасы белгілі, ал саны белгісіз болса, онда облыс бойынша осы тауардың сатып алынған орташа бағасына көрсетілген құнның қатынасы тең саны импутацияланады.
- 3) егер сатып алудың саны да, бағасы да белгісіз болса, бірақ атауы бар болған жағдайда, онда осы тауарды сатып алудың және оның бағасының орташа саны импутацияланады.

#### **S.21.6 Түзету**

Деректерді түзету тікелей статистикалық байқау жүргізу кезінде жүзеге асырылады.

##### **S.21.6.1 Маусымды қауытқуларға түзетулер**

Жүргізілмейді.

#### **S.22 Ескерту**

Алдағы уақытта деректердің сапасын қамтамасыз ету бойынша жұмыс жалғасатын болады.